

Муниципальное Казенное Общеобразовательное учреждение «СШ № 10»
МКОУ « СШ № 10» г. Ефремов Тульской Области

Конкурсная работа на тему «Пчелы в геральдике и архитектуре.»

Автор работы : Горбачева Маргарита Александровна.

Ученица 7 «б» класса.

Руководитель : Козырева Жанна Дмитриевна.

Учитель географии.

г.Ефремов

2022 г.

Содержание :

1. Пчела в геральдике.
2. Пчела на гербах.
3. Пчелы Барберини.
4. Скульптор Джовани Лоренцо Бернини.
5. Пчелы Мерингов и пчелы Наполеона.
6. Художник Луи Масаи.
7. Пчелы - Архитекторы.
8. Литература.

1. Пчела в геральдике

Пчела является естественной негеральдической фигурой, получившей распространение в родовой и территориальной геральдике.

В геральдике и вексиллологии пчела встречается довольно часто.

Пчела олицетворяет трудолюбие, покорность, экономию, бережливость, либо широкое занятие пчеловодством. Чаще всего пчела изображена жёлтым, либо белым цветами.

2. Пчёла на гербах

Пчела встречается более чем на 300 гербах и несет различный смысл, например – трудолюбие и покорность. Она также может обозначать, что обладатель герба относится к пчеловодам, или что на данной местности развито пчеловодство. Поскольку пчела запасает свой мед, то она символизирует экономию и бережливость и в таком значении присутствует на вывесках банков.



— [герб Тамбовской области](#) (Россия)



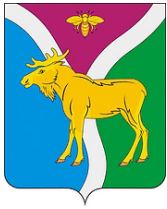
— [герб Яковлевского района](#) (Приморский край, Россия)



— [герб города Климовичи](#) (Могилёвская область, Беларусь)



— [герб посёлка Видзы](#) (Витебская область, Беларусь)



— [герб Северного района](#) (Оренбургская область, Россия)



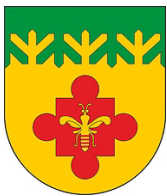
— [герб Троснянского района](#) (Орловская область, Россия)



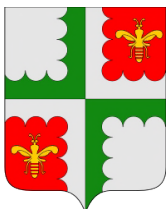
— [герб Старочукальского сельского поселения](#) (Чувашия, Россия)



— [герб Шумерлинского сельского поселения](#) (Чувашия, Россия)



— [герб Кувакинского сельского поселения](#) (Чувашия, Россия)



— [Герб Апнерского сельского поселения](#) (Чувашия, Россия)



— [герб Медынского района](#) (Калужская область, Россия)



— [герб Асановского сельского поселения](#) (Чувашия, Россия)



— [герб Новочелкасинского сельского поселения](#) (Чувашия, Россия)



— [герб Бурманкасинского сельского поселения](#) (Чувашия, Россия)



— [герб Гордеевского района](#) (Брянская область, Россия)



— [герб сельского поселения Сладковское](#) (Краснодарский край, Россия)



— [герб Пандиковского сельского поселения](#) (Чувашия, Россия)



— [герб Берёзовского сельского поселения](#) (Чувашия, Россия)



— [герб Передовского сельского поселения](#) (Краснодарский край, Россия)



— герб Реюньона (Франция)



— герб Эбелебена (Германия)



— герб коммуны Альвеста (Швеция)



В геральдике пчела и муравей служат эмблемой трудолюбия и покорности. Пчела также символизирует усердие, благоразумие и, поскольку полагали, что она никогда не спит, бдительность. Поскольку пчёлы запасают свой мёд, они символизируют экономию и бережливость и в таком значении присутствуют на вывесках банков. В геральдике пчела изображалась на многих гербах: семь пчёл на фоне земного шара на гербе Манчестера говорят, что плоды труда этого города можно встретить повсюду в мире.

Когда в 1804 году Наполеон был коронован императором Франции, государственным гербом стал золотой орёл с пучком молний в лапах на фоне синего диска, окружённого цепью учреждённого в 1802 году ордена Почётного легиона. Диск помещался на фоне скрещённых скипетров и усеянной пчёлами мантии с короной. С тех пор, при Бонапартах пчела заменила цветок лилии в геральдических орнаментах.



В городе Уфе установлен памятник башкирской пчеле.

Штат Юта имеет официальное прозвище Штат Улья.

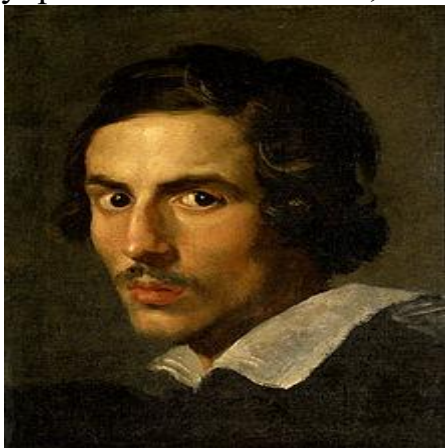
В 2005 году в Москве, в парке Кузьминки, открыт памятник пчеле.

3. Пчёлы

Барберини.

Не менее интересна история пчёл Барберини, древнего и богатого итальянского рода. По преданию, их появление на фамильном гербе связано с историей излечения тяжело заболевшего любимого сына. Когда врачи уже опустили руки, умирающего поднял на ноги, вернул к жизни обычный бортник, исцеливший недуг с помощью пчелиных укусов и рецептов, основанных на использовании дикого мёда. Барберини хотели отблагодарить лекаря из народа, но тот уже скрылся. И тогда в память о чудесном исцелении было решено украсить герб семьи тремя пчёлами на ярко-синем фоне. И это был отличный ход, ведь символика этих насекомых подразумевала бессмертие, праведность и трудолюбие, аристократизм духа и высокое происхождение. Позднее, в 1623 году, один из представителей рода – Маффео Барберини – был избран Папой Римским Урбаном VIII. Его дружба с виднейшим представителем барокко XVII века Лоренцо Бернини способствовала тому, что талантливый скульптор и архитектор запечатлел герб своего покровителя и легендарных пчёл с него на различных объектах искусства в историческом центре Рима. Это и знаменитые фонтаны Бернини, в числе которых – «Фонтан пчёл» и «Тритон», украшенный папской атрибутикой и гербом Барберини, и базилика Св. Петра, и балдахин над алтарём Папы Римского,

украшенные пчелами, и впоследствии – надгробие Урбана VIII.



Скульптор Джованни Лоренцо Бернини

Архитектурный облик Рима во многом определило творчество крупнейшего скульптора и архитектора XVII века Лоренцо Бернини. Он украшал римские улицы скульптурами, фонтанами и почти сорок лет жизни отдал украшению собора Святого Петра.

В Риме Бернини создал несколько прекраснейших фонтанов: "Треви", "Тритон", "Фонтан Четырех Рек", "Фонтан Пчел". У каждого из них своя история, своя символика, и на многих изображены пчелы. Фонтан "Тритон" включает атрибуты папской власти: тиару, райские ключи и герб рода Барберини с пчелами на нем.





«Фонтан Пчел» (Fontana delle Api) в виде раскрытой морской раковины включает между створками раковины три маленьких пчелки, пускающие хрустальные струи. Все детали фонтана глубоко символичны: Вода - источник жизни. Раковина - возрождение, жизнь, любовь, плодородие. Пчела - символ бессмертия, трудолюбия, порядка, чистоты души..

Стремление Папы Урбана VIII к процветанию Рима выражено в символике фонтанов Бернини. Трудолюбие, духовная чистота, целомудрие при духовном водительство способствуют процветанию народа.



Есть изображение пчелы и в базилике Святого Петра. Крупной работой Бернини по заказу Урбана VIII был большой балдахин над папским алтарем. Витые колонны из позолоченной бронзы придают этому массивному сооружению живописность. На балдахине есть изображение пчелы, символа Барберини, которую скульптор поместил здесь в знак уважения к своему покровителю.



Надгробие самого Урбана VIII в той же базилике тоже выполнил Лоренцо Бернини, работая над ним в течение двадцати лет, он был намного моложе понтифика.

В геральдике образы пчелы и цветка, пчелиного роя и мёда особенно часты. Кстати, французский герб с лилиями тоже происходит от стилизованного изображения пчелы. В период правления Наполеона I Бонапарта именно пчела занимала место лилии в геральдике империи.



Как видим из всех этих историй, символизм образа пчелы сочетает в себе рациональные, прагматические и одновременно поэтические, мистические, сакральные начала. Великая труженица и целительница, пчела по праву заслужила почётное место на гербах, флагах, эмблемах самых разных народов.

4. Пчелы Меровингов и пчелы Наполеона.

Одной из таинственных страниц в геральдике является связь личной и государственной символики, выбранной императором Бонапартом Наполеоном после победы Французской революции, с загадочными

пчёлами Меровингов. Меровинги – легендарная династия первых франкских королей, правивших на землях будущих Франции и Германии в V–VII веках. В 1804 году Наполеон явился на коронацию в мантии, украшенной золотыми пчёлами. Кроме того, по его приказу эти насекомые заменили лилии на гербе поверженных Бурбонов, украсили многие флаги (в частности, флаг Эльбы). Сходство стилизованной пчелы с лилией как бы намекало на правопреемственность власти императора от свергнутой королевской, символизируя вместе с тем воскресение, бессмертие и стабильность в обществе. И в то же время пчёлы Наполеона прилетели из глубокой полумифологической древности и принесли с собой ещё один, неявный, но очень важный для Бонапарта символический смысл.

Дело в том, что в середине XVII века было обнаружено захоронение Хильдерика I – сына Меровея, и давшего имя династии Меровингов. Мервей якобы был рождён одновременно от двух отцов – франкского короля, человека и морского чудища, чья кровь текла и в жилах всех продолжателей этого рода, наделяя их сверхъестественной силой и особым правом на власть. За Мервингами закрепилась слава колдунов, ясновидцев, оккультистов и приверженцев эзотерики. Все они были длинноволосы, что являлось атрибутом их магической власти, имели на теле родимое пятно в виде красного креста... в общем, легенд и домыслов вокруг них ходило и ходит до сих пор предостаточно. Для нас важно то, что в гробнице Хильдерика I наряду с другими ценностями было обнаружено 300 золотых пчёл-кулонов, усеивавших плащ погребённого монарха. Учитывая значение символа пчелы у древних франков (верховная/духовная в бессмертие), можно смело утверждать, что пчела была символом могущества рода Меровингов. И именно на преемственность этого могущества и претендовал Наполеон. Более того, он пытался вывести свою родословную от этого старинного рода.

5. Художник Луи Масаи



Художник Луи Масаи своими фресками на улицах Лондона решил привлечь внимание общества к такой проблеме, как исчезновение популяции медоносных пчёл. Популяция пчёл стремительно сокращается, к 2035 году эти насекомые могут исчезнуть с лица земли.

Луи вместе с другими уличными художниками организовал проект "Спасите пчёл", волонтеры которого не только знакомят людей с проблемой через искусство, но и раздают семена диких цветов для посадки, так что каждый может принести пчёлам реальную пользу.



Главная задача Луи - привлечь внимание общественности к надвигающемуся экологическому кризису. Люди обеспокоены исчезновением диких животных, но об исчезновении колоний пчёл мало кто знает. Луи полагает, что британцы даже не догадываются, как пчёлы зависят от среды обитания человека "Когда мы исчезнем, мы заберем всех вас с собой".

Но это проблема всех урбанизированных стран. Фермерская деятельность, а именно применение пестицидов, губительно сказывается на популяции пчёл.

Исчезновение пчёл не только грозит утратой мёда, но и ставит под угрозу урожаи фруктов, овощей, ягод, орехов и некоторых злаков. В своем проекте художники уделяют внимание еще и животным, находящимся на грани исчезновения.

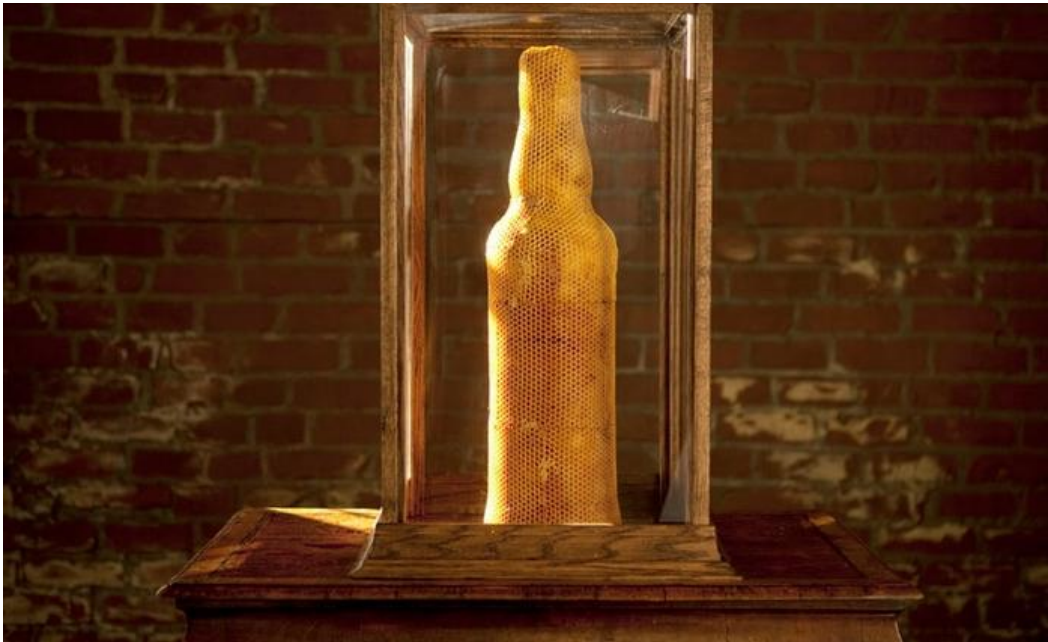
5. Пчелы- Архитекторы.

Но и сами пчёлы- настоящие архитекторы!

Оригинальные скульптуры из пчелиных сот можно получить, если дать пчелам не просто улей, а каркас оригинальной формы. В результате можно получить настоящие шедевры пчелиного искусства.







Как видим из всех этих историй, символизм образа пчелы сочетает в себе рациональные, прагматические и одновременно поэтические, мистические, сакральные начала. Великая труженица и целительница, пчела по праву заслужила почётное место на гербах, флагах, эмблемах самых разных народов.

6. Литература

Лакиер А. Б. Глава третья, § 22 ...РЫБЫ, насекомые, пресмыкающиеся. // Русская геральдика. — 1855.

Fox-Davies A. C. A Complete Guide to Heraldry. — New York: Dodge Pub. Co., 1909. (англ.)

David Engels/Carla Nicolay (Hgg.), *Ille operum custos. Kulturgeschichtliche Beiträge zur antiken Bienensymbolik und ihrer Rezeption*, Hildesheim 2008 (Olms-Verlag, Spudasmata-Reihe Bd. 118).

Фолл Дж. Энциклопедия знаков и символов. М., 1997

Хоул К. Энциклопедия примет и суеверий. М., 1998

Шейнина Е. Я. Энциклопедия символов. М., 2001

Энциклопедия символов, знаков, эмблем. М., 1999

Ссылки

[Zur Homepage des Forschungsprojekts *Ille operum custos. Kulturgeschichtliche Beiträge zur antiken Bienensymbolik und ihrer Rezeption*](#)